

ATLIEKŲ NAUDOJIMO AR ŠALINIMO TECHNINIS REGLAMENTAS

1. Informacija apie įmonę

Uždaroji akcinė bendrovė „OMENTA“. Buveinės adresas: Draugystės g. 17C, Kaunas, LT- 51229, tel. +370 37 350321, mob. tel. +370 687 98308, el. paštas: info@omenta.lt UAB „OMENTA“ veiklos vykdymo vieta: Draugystės g. 17C, Kaunas, LT- 51229, tel. +370 37 350321, mob. tel. +370 687 98308, el. paštas: info@omenta.lt

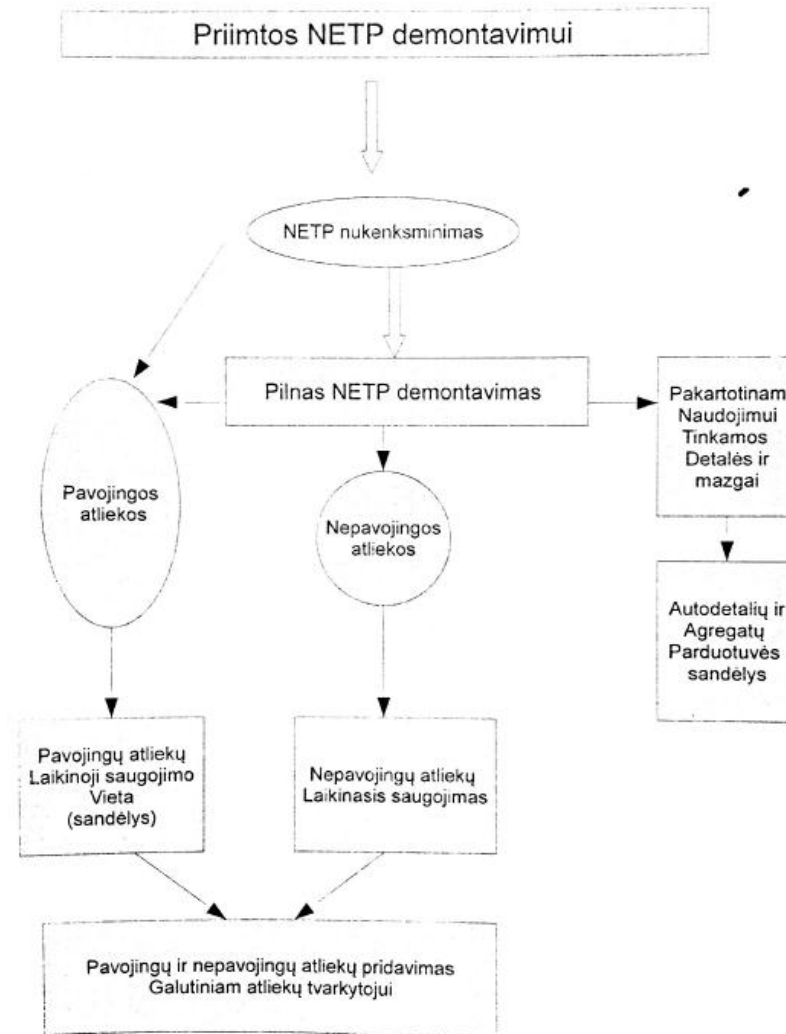
2. Atliekų naudojimo ar šalinimo technologinis procesas:

2.1. naudojamų ir (ar) šalinamų atliekų apibūdinimas:

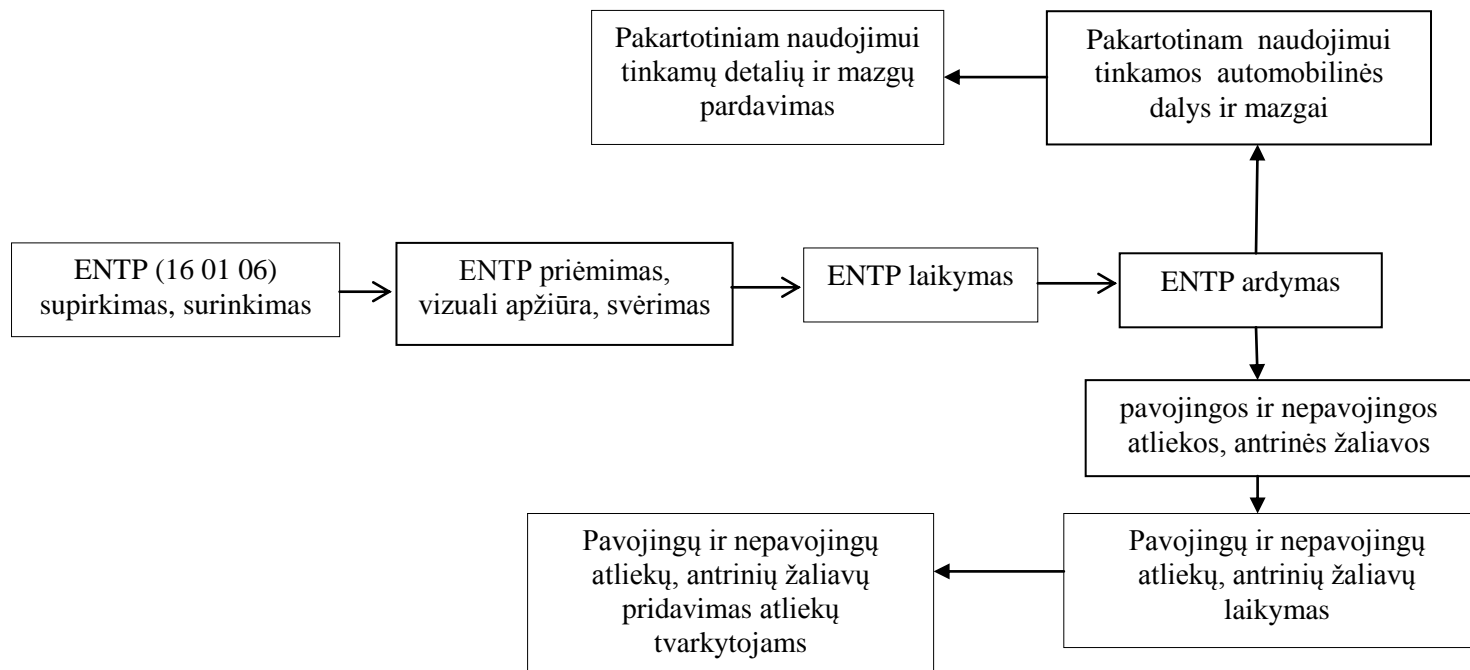
Atliekos kodas	Atliekos pavadinimas	Patikslintas pavadinimas	Atliekos pavojingumą lemiančios savybės	Atliekos fizinės savybės	Atliekos naudojimo ir (ar) šalinimo veiklos kodas
1	2	3	4	5	6
16 01 04*	Eksploatuoti netinkamos transporto priemonės	Tolimesnei eksploatacijai netinkamos transporto priemonės bei transporto priemonės skirtos ardymui siekiant gauti tolimesniam naudojimui tinkančias detales ir mazgus	HP14 Ekotoksiškos	kietos	S5 – atliekų paruošimas naudoti ir šalinti; S501 – ardymas, išmontavimas; S502 – rūšiavimas; R12 - atliekų būsenos ar sudėties pakeitimas, prieš vykdant su jomis bet kurią iš R1 – R11 veiklų; R13 – R1-R12 veiklomis naudoti skirtų atliekų laikymas (išskyrus laikinąjį laikymą atliekų susidarymo vietoje iki jų surinkimo);
16 01 06	Eksploatuoti netinkamos transporto priemonės, kuriose nebėra nei skysčių, nei kitų pavojingų sudedamųjų dalių	Nukenksmintos, tolimesnei eksploatacijai netinkamos transporto priemonės bei transporto priemonės skirtos ardymui siekiant gauti tolimesniam naudojimui tinkančias detales ir mazgus	nepavojingos	kietos	S5 – atliekų paruošimas naudoti ir šalinti; S501 – ardymas, išmontavimas; R12 - atliekų būsenos ar sudėties pakeitimas, prieš vykdant su jomis bet kurią iš R1 – R11 veiklų; R13 – R1-R12 veiklomis naudoti skirtų atliekų laikymas (išskyrus laikinąjį laikymą atliekų susidarymo vietoje iki jų surinkimo);

2.2. atliekų naudojimo ar šalinimo technologinio proceso schema ir eigos aprašymas;

UAB „Omenta“ eksploatuoti netinkamų transporto priemonių (16 01 04*) apdorojimo technologinio proceso schema:



UAB „Omenta“ eksploatuoti netinkamų transporto priemonių (16 01 06) apdorojimo technologinio proceso schema:



UAB „Omenta“ veikla yra:

S1 – surinkimas; Eksploatuoti netinkamų transporto priemonių (toliau – ENTP) surinkimas (priėmimas) iš gyventojų ir įmonių. Tikslas – surinkti pavojingas atliekas tuo mažinant aplinkos taršą atliekomis;

S2 – vežimas; ENTP atsivežimas į veicklviety ardymui ir išmontavimui;

S5 – ENTP atliekų paruošimas naudoti ir šalinti. **S501** – ENTP ardymas, išmontavimas t.y. apdorojimas, kurio metu išardomos, sukarpomos, susmulkinamos eksploatuoti netinkamos transporto priemonės, elektros ir elektroninė įranga, tepalo filtrai, amortizatoriai, akumuliatoriai ir pan., atskiriant potencialiai teršiančias aplinką jų sudedamąsias dalis. Automobilių nukenksminimas saugiu būdu. Tikslas – atskirti pavojingas bei nepavojingas atliekas, jas išrūšiuoti ir pristatyti licencijuotiems atliekų tvarkytojams utilizavimui; atskirti pakartotinam naudojimui tinkamas dalis ar agregatus ir juos parduoti vartotojui.

R12 - atliekų būsenos ar sudėties pakeitimas, prieš vykdant su jomis bet kurią iš R1 – R11 veiklų; ENTP ardymas, išmontavimas t.y. apdorojimas, kurio metu išardomos, sukarpomos, susmulkinamos eksploatuoti netinkamos transporto priemonės, elektros ir elektroninė įranga, tepalo filtrai, amortizatoriai, akumulatoriai ir pan., atskiriant potencialiai teršiančias aplinką jų sudedamąsias dalis. Automobilių nukenksminimas saugiu būdu. Tikslas – atskirti pavojingas bei nepavojingas atliekas, jas išrūšiuoti ir pristatyti licencijuotiems atliekų tvarkytojams utilizavimui; atskirti pakartotinam naudojimui tinkamas dalis ar agregatus ir juos parduoti vartotojui.

R13 – R1-R12 nurodytais būdais naudoti skirtų atliekų laikymas (išskyrus laikinąjį laikymą susidarymo vietoje iki jų surinkimo). ENTP laikymas ne jų susidarymo vietoje iki jų ardymo ir išmontavimo.

Eksploatuoti netinkamų autotransporto priemonių demontavimo procesą sudaro:

Priėmimo procedūra. Eksploatuoti netinkamos transporto priemonės priimamos pačioje apdorojimo įmonėje, esančioje Draugystės g. 17 C, Kaunas. Automobilius ardymui pristato savininkai arba jų įgalioti asmenys. Atliekama vizuali transporto priemonių apžiūra, kurios metu fiksuojama automobilio valstybinis Nr., kėbulo Nr., važiuoklės Nr., transporto priemonės kategorija, klasė, transporto priemonės registravimą patvirtinantis dokumentas. Įvertinama automobilio komplektacija (dalys, mazgai); ar nėra palikta pavojingų medžiagų ir daiktų automobilio salone ar bagažinėje; patikslinama kiek laiko automobilis buvo registruotas Lietuvos Respublikoje. Išrašomas eksploatuoti netinkamos transporto priemonės sunaikinimo pažymėjimas (3 egz.).

Procedūrų atlikimo zonos padengtos nelaidžia danga, atsparia benzino ir kitų skysčių ardančiam poveikiui ir turi nutekėjusių skysčių surinkimo įrenginius. Nukenksminimo zona yra uždaroje patalpoje, kurioje naudojamas automobilinis keltuvas OMA 512, surenkant panaudotus tepalus į sandarias talpas, naudojamos specialios skysčių nuleidimo žarnos. Naudojami surinkimo padėklai. Spec. talpoje laikomi sorbentai (pjuvenos) išsiliejusiems skysčiams surinkti. Patalpos apšviestos, patvarių konstrukcijų, saugios darbams atlikti, tvarkingos.

Laikymo procedūra. Ardymui ir išmontavimui priimtos ENTP laikomos automobilių priėmimo ir saugojimo zonoje, išimant akumulatorius, suskystintų dujų balionus. Esant pažeistiems mazgams (tokiems iš kurių gali ištekti pavojingi skysčiai), automobilis gabenamas tiesiai į išmontavimo vietą – į nukenksminimo zoną. Vadovaujantis LR aplinkos ministro 2003 m. gruodžio 24 d. įsakymo Nr. 710 „Dėl Eksploatuoti netinkamų transporto priemonių tvarkymo taisyklių patvirtinimo“ reikalavimais priimtos ENTP turi būti nukenksmintos per trumpiausią laiką, bet ne ilgiau kaip per 3 mėnesius nuo gavimo. Laikymas be nukenksminimo operacijos saugojimo zonoje trunka ne ilgiau kaip 3 mėn. nuo autotransporto priemonės priėmimo datos t.y. kuo trumpesniu laikotarpiu.

Nukenksminimo ir naudojimo procedūros. Nukenksminimo procedūra atliekama nukenksminimo zonoje, kurios metu patikrinama ar išimti švino akumulatoriai, suskystintų dujų balionai. Išimamos potencialiai sprogios medžiagos (oro pagalvės ir kt.), pašalinami degalai, variklio alyvos, pavarų dėžės alyvos, hidraulinės alyvos, aušinimo skysčiai, stabdžių skysčiai, akumuliatorinės rūgštys, oro kondicionavimo sistemų skysčiai bei kt. skysčiai, esantys automobilio įrangoje.

Nukenksminimo procedūra atliekama iš karto ar kiek galima greičiau nuo priėmimo datos, bet ne ilgiau kaip per 3 mėn. nuo priėmimo. **Pastaba:** Jei atskiri mazgai: variklis, greičių dėžės ar kt. mazgai yra tinkami pakartotiniam naudojami, tada tepalai iš šių mazgų nešalinami, mazgai pridudami į prekių sandėlį. Pakartotinam naudojimui tinkami mazgai ar dalys išmontuojami nukenksminimo patalpoje arba kai automobilis yra be skysčių ir kitų pavojingų sudedamųjų dalių išmontavimas vykdomas saugojimo zonoje (katalizatoriai, vario, magnio turinčios dalys, ratų, plastikinių dalių bamperiai, armatūros plokštės, skysčių talpos ir kt.), stiklai. Ši procedūra gali tęstis iki kelių mėnesių.

Kuomet automobilyje pakartotinam naudojimui tinkamų dalių nelieka, jame išrenkamos: aliuminio turinčios dalys, stambios plastikinės dalys, stiklai.

Tinkami pakartotinam naudojimui mazgai, detalės sandėliuojamos pardavimui prekių sandėlyje, kur laikomos specialiai tam skirtuose stelažuose. Netinkamos pakartotinam naudojimui automobilio dalys pridudamos į atliekų sandėlį, darant atitinkamus įrašus atliekų apskaitos žurnale.

Visos bendrovėje susidarancios atliekos: a) pavojingos – variklio, pavarų dėžės alyvos, tepalo filtrai, aušinamieji skysčiai, stabdžių skysčiai, oro ir kuro įsiurbimo filtrai, švino akumulatoriai, prietaisų skydeliai, elektros lempos su gyvsidabriu ir kt. b) juodieji ir spalvotieji metalai, netinkamos naudoti padangos ir kt. pagal sudarytas sutartis išvežamos šias atliekas tvarkančių įmonių, registruotų valstybiniame atliekų tvarkytojų registre. Ūkinės veiklos metu susidarancias mišrias komunalines atliekas pagal nustatytą grafiką išveža UAB „Kauno švara“.

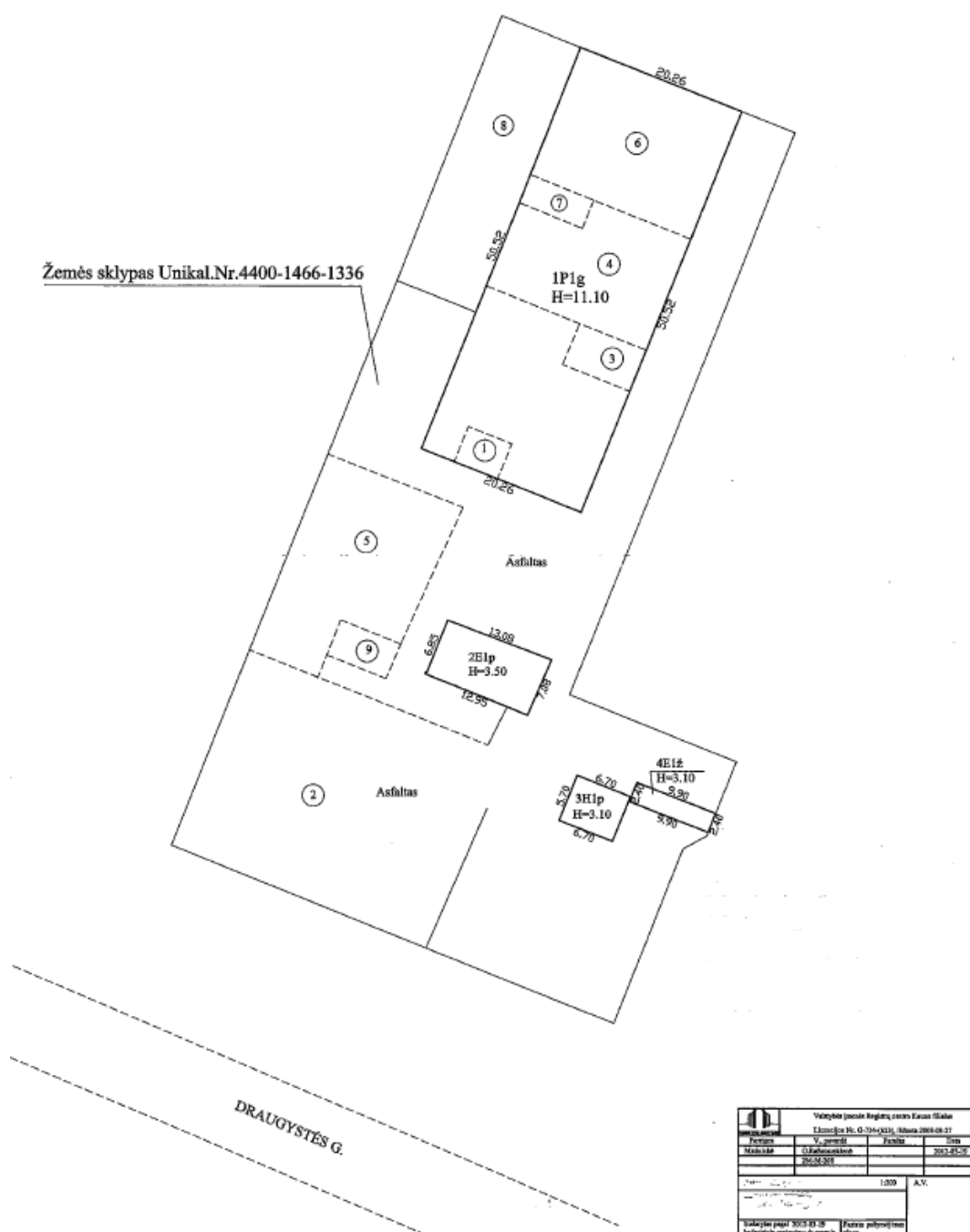
Bendrovės teritorija padengta nelaidžia danga, atsparia benzino ir kitų skysčių ardančiam poveikiui.

2.3. atliekoms naudoti ar šalinti skirtų įrenginių aprašymas ir išdėstymo teritorijoje planas;

Bendrovėje naudojama: vežimėlis su kėlikliu (kėlimo galia 500 kg); hidraulinė gervė 1 t keliamosios galios, oro kompresorius ShAMAL FT 850/500TP -slėgis 7 ba.; automobilinis keltuvas OMA 512- keliamoji galia 3 t (3 vnt); hidraulinis presas –slėgis iki 12 t; kampinis šlifuoכלis 9528NB-125; kampinis šlifuoכלis 6W 521-230H-230125; užgalandinimo šlifavimo staklės; 200 l talpos metalinės statinės skysčiams bei kuro, tepalo filtrams surinkti; spec. plastikinė dėžė švino akumulatoriams laikyti; konteineris juodiesiems metalams rinkti 2 m³; plastikiniai maišai panaudotam sorbentui (pjuvenoms, pašluostėms) surinkti; asmeninės darbų saugos priemonės. Visos talpos žymimos pavojingų atliekų ženklavimo etiketėmis, kuriose nurodoma atliekos kodas, pavadinimas, gamintojas, atsakingas asmuo. Automobiliai ardomi rankiniu būdu mechaninėmis priemonėmis.

UAB "Omenta" teritorijos planas su pažymėtomis atliekų tvarkymo zonomis.

UAB "OMENTA" teritorijos planas



1. Personalo zona (pastato 1P1g antrame aukšte);
2. ENTP priėmimo ir laikymo zona (kiemo teritorijoje);
3. ENTP nukenksminimo zona (pastate 1P1g);
4. ENTP išmontavimo zona (pastate 1P1g);
5. Metalų laužo ir kitų antrinių žaliavų laikymo zona (kiemo teritorijoje);
6. Mazgų ir detalių, tinkamų tolimesniam naudojimui laikymo zona (pastate 1P1g);
7. Pavojingų atliekų laikymo zona (pastate 1P1g);
8. Naudotų padangų laikymo zona (kiemo teritorijoje);
9. Mišrių buitinių atliekų laikymo zona.

2.4. atliekų naudojimo ar šalinimo technologinio proceso kontrolė ir monitoringas;

ENTP demontavimas (ardymas) vykdomas vadovaujantis LR aplinkos ministro 2003 m. gruodžio 24 d. įsakymo Nr. 710 „Dėl Eksploatuoti netinkamų transporto priemonių tvarkymo taisyklių patvirtinimo“ reikalavimais.

Įmonės darbuotojai yra apmokyti bei periodiškai instruktuojami, kaip tinkamai tvarkyti susidariusias atliekas. Už aplinkosauginę kontrolę įmonėje direktoriaus įsakymu paskirtas atsakingas darbuotojas, turintis kvalifikacijos pažymėjimus vadovauti ir vykdyti darbus su pavojingomis atliekomis.

Bendrovėje atliekų apskaita vedama pagal 2011-05-03 LR aplinkos ministro įsakymu Nr. D1-367 patvirtintas Atliekų susidarymo ir tvarkymo apskaitos ir ataskaitų teikimo taisykles. Visos susidarancios atliekos atliekos registruojamos atliekų susidarymo apskaitos žurnaluose. Už atliekų apskaitą bendrovėje direktoriaus įsakymu paskirtas atsakingas darbuotojas. Už atliekų susidarymo ir tvarkymo apskaitos vedimą ir ataskaitų pildymą bei pateikimą atsakingoms institucijoms įmonėje direktoriaus įsakymu paskirtas atsakingas darbuotojas, kuris užtikrina, kad visos atliekos pagal nustatytą tvarką būtų įformintos atliekų apskaitos žurnale.

Remiantis teisės aktų reikalavimais, taršos šaltinių ir poveikio aplinkai (poveikio požeminiam vandeniui) monitoringas neprivalomas, kadangi visos ENTP demontavimo operacijos atliekamos uždaroje patalpose, kurios atitinka Eksploatuoti netinkamų transporto priemonių tvarkymo taisyklių reikalavimus.

Ūkinėje veikloje UAB “Omenta“ cheminių medžiagų ar preparatų nenaudoja. ENTP demontavimo metu vanduo nenaudojamas, todėl gamybinių nuotekų nesusidaro. Bendrovės administracijos pastato šildymui naudojamas kieto kuro 120 kW galingumo šildymo katilas, todėl oro tarša yra minimali. Triukšmas gali kilti dėl transporto, kai į bendrovę atgabenamos ENTP, atliekant krovo darbus bei automobilių pjaustymo darbus. Ši fizikinė tarša nėra reikšminga.

2.5. medžiagų/žaliavų/energijos bei išmetimų (teršalų/emisijų/nuotekų) balansas naudojant ar šalinant 1 t atliekų;

Eksploatuoti netinkamos transporto priemonės 16 01 04*,
eksploatuoti netinkamos transporto priemonės, kuriose nebėra nei skysčių, nei kitų pavojingų sudedamųjų dalių 16 01 06
(atliekų grupės pavadinimas ir atliekų rūšies kodas)

Naudojamos medžiagos/žaliavos/energija		Pagaminta produkcija		Atliekas naudojant ir (ar) šalinant susidarancios atliekos				Į aplinką išmetami teršalai/emisijos/nuotekos	
pavadinimas	kiekis, svorio, tūrio, energijos vnt.	pavadinimas	kiekis, svorio vnt.	atliekos kodas	atliekos pavadinimas	patikslintas pavadinimas	kiekis, svorio vnt.	pavadinimas	kiekis, svorio, tūrio vnt.

1	2	3	4	5	6	7	8	9	10
sorbentai	0,002 t	pakartotinia m naudojimui tinkamos dalys ir mazgai	0,4382 t	13 02 08*	kita variklio, pavarų dėžės ir tepamoji alyva	kita variklio, pavarų dėžės ir tepamoji alyva	0,006		
				16 01 03	Naudoti nebetinkamos padangos	Naudoti nebetinkamos padangos	0,032		
				16 01 07*	Tepalų filtrai	Tepalų filtrai	0,01		
				16 01 08*	Sudedamosios dalys, kuriose yra gyvsidabrio	Sudedamosios dalys, kuriose yra gyvsidabrio (pnaudotos elektros lempos, prietaisų skydeliai)	0,001		
				16 01 09*	sudedamosios dalys, kuriose yra polichlorintų bifenilų (PCB)	sudedamosios dalys, kuriose yra polichlorintų bifenilų (PCB)	0,001		
				16 01 10*	sprogios sudedamosios dalys (pvz. oro pagalvės)	sprogios sudedamosios dalys (pvz. oro pagalvės)	0,001		
				16 01 11*	Stabdžių trinkelės, kuriose yra asbesto	Stabdžių trinkelės, kuriose yra asbesto	0,001		
				16 01 12	Stabdžių trinkelės, nenurodytos 16 01 11	Stabdžių trinkelės, nenurodytos 16 01 11	0,001		
				16 01 13*	Stabdžių skystis	Stabdžių skystis	0,0003		
				16 01 14*	Aušinamieji skysčiai, kuriuose yra pavojingų cheminių medžiagų	Aušinamieji skysčiai, kuriuose yra pavojingų cheminių medžiagų	0,004		
				16 01 17	Juodieji metalai	Juodojo metalo laužas	0,6		
				16 01 18	Spalvotieji metalai	Spalvotojo metalo laužas	0,024		
				16 01 19	plastikas	Plastiko atliekos (plastikinės detalės, salono apdailos detalės)	0,005		
				16 01 19	plastikas	plastikas (bamperiai, posparniai)	0,005		
				16 01 20	Stiklas	stiklas	0,03		
				16 01 21*	Pavojingos sudedamosios dalys, nenurodytos 16 01 07 – 16 01 11 , 16 01 13 – 16 01 14	kuro filtrai	0,001		
				16 01 21*	Pavojingos sudedamosios dalys, nenurodytos 16 01 07 – 16 01 11 , 16 01 13 – 16 01 14	oro filtrai	0,0005		

				16 01 21*	Pavojingos sudedamosios dalys, nenurodytos 16 01 07 – 16 01 11 , 16 01 13 – 16 01 14	amortizatoriai	0,008		
				16 01 22	Kitaip neapibrėžtos sudedamosios dalys	laidai	0,003		
				16 01 22	Kitaip neapibrėžtos sudedamosios dalys	kilimėliai, sedynės, apmušalai	0,01		
				16 06 01*	Švino akumuliatoriai	švino akumuliatoriai	0,015		
				16 08 01	Panaudoti katalizatoriai, kuriuose yra aukso, sidabro, renio, rodžio, paladžio, iridžio arba platinos (išskyrus 16 08 07)	panaudoti katalizatoriai	0,003		
							viso: 0,7618		

2.6. medžiagų balanso duomenų paaiškinimas.

Skaičiuojant balansą priimamas vidutinis automobilio svoris 1,2 t. Imamas metinis statistinis atliekų kiekio vidurkis. Prognozuojama, kad 37 proc. išardomo automobilio svorio sudarys pakartotiniam naudojimui tinkamos dalys ir mazgai, kurie bus parduodami, įskaitant ir daugumą sėdynių, akumuliatorių, padangų. 63 proc. sudarys atliekos. Kiekvienu konkrečiu atveju medžiagų balansas (detalių ir atliekų kiekiai) iš vieno ENTP priklauso nuo automobilio svorio, markės ir automobilio būklės.

Ardant eksploatuoti netinkamą transporto priemonę susidaro pavojingos atliekos: variklio, pavarų dėžės ir tepalinė alyva, aušinamieji skysčiai, stabdžių skysčiai, švino akumuliatoriai, tepalų filtrai, kuro filtrai, oro filtrai, amortizatoriai ir t.t., kurios pagal sutartis, pridodamos atliekas tvarkančioms įmonėms, registruotoms valstybiniame atliekų tvarkytojų registre bei turinčioms pavojingų atliekų tvarkymo licenciją. Nepavojingos atliekos: juodieji, spalvotieji metalai, laidai, plastikas, stiklas, padangos kaupiamos bendrovės teritorijoje spec. konteineriuose ir perduodamos atliekas tvarkančioms įmonėms, registruotoms valstybiniame atliekų tvarkytojų registre. pakartotiniam naudojimui tinkamos dalys ir mazgai priimami į prekių sandėlį.

3. Atliekų laikymas:

3.1. sandėlyje, saugykloje ar kitoje atliekų laikymo vietoje (toliau – atliekų laikymo vieta) laikomos atliekos:

Demontuojant atliekas išvardintas šio reglamento 2.1 punkto lentelėje, išskiriamos pavojingos bei nepavojingos atliekos ir laikomos vadovaujantis vadovaujantis LR aplinkos ministro 2003 m. gruodžio 24 d. įsakymo Nr. 710 „Dėl Eksploatuoti netinkamų transporto priemonių tvarkymo taisyklių patvirtinimo“ reikalavimais. Visos susidariusios pavojingos atliekos laikomos ne ilgiau kaip 6 mėnesius, nepavojingos – ne ilgiau kaip vienerius metus.

Atliekų laikymo vietos apibūdinimas	Atliekų laikymo vietos plotas, m ²	Atliekų kodas	Atliekų pavadinimas	Patikslintas pavadinimas	Atliekų pavojingumą lemiančios savybės	Atliekų fizinės savybės	Laikymo veiklos kodas	Didžiausias vienu metu laikomas atliekų kiekis, t
1	2	3	4	5	6	7	8	9
ENTP priėmimo ir laikymo zona (kiemo teritorijoje) (žymėjimas zonų plane Nr.2)	780	16 01 04*	eksploatuoti netinkamos transporto priemonės	eksploatuoti netinkamos transporto priemonės	HP14 ekotoksiškos	kietos	R13	8
		16 01 06	eksploatuoti netinkamos transporto priemonės, kuriose nebėra nei skysčių, nei kitų pavojingų sudedamųjų dalių	eksploatuoti netinkamos transporto priemonės, kuriose nebėra nei skysčių, nei kitų pavojingų sudedamųjų dalių	-	kietos	R13	22
Pavojingų atliekų laikymo zona (pastate 1P1g) (žymėjimas zonų plane Nr.7)	12	13 02 08*	kita variklio, pavarų dėžės ir tepamoji alyva	kita variklio, pavarų dėžės ir tepamoji alyva	HP3 degiosios HP14 ekotoksiškos	skystos	R13	0,400
		16 01 07*	Tepalų filtrai	Tepalų filtrai	HP14 ekotoksiškos	kietos	R13	0,060
		16 01 08*	Sudedamosios dalys, kuriose yra gyvsidabrio	Sudedamosios dalys, kuriose yra gyvsidabrio (pnaudotos elektros lempos, prietaisų skydeliai)	HP6 ūmiai toksiškos	kietos	R13	0,050

		16 01 09*	sudedamosios dalys, kuriose yra polichlorintų bifenių (PCB)	sudedamosios dalys, kuriose yra polichlorintų bifenių (PCB)	HP14 ekotoksiškos	kietos	R13	0,006
		16 01 10*	sprogios sudedamosios dalys (pvz. oro pagalvės)	sprogios sudedamosios dalys (pvz. oro pagalvės)	HP1 sprogiosios	kietos	R13	0,015
		16 01 11*	Stabdžių trinkelės, kuriose yra asbesto	Stabdžių trinkelės, kuriose yra asbesto	HP5 specifiskai toksiškos konkrečiam organui (STOT)/Toksiškos įkvėpus HP7 kancerogeninės	kietos	R13	0,050
		16 01 13*	Stabdžių skystis	Stabdžių skystis	HP14 ekotoksiškos	skystos	R13	0,010
		16 01 14*	Aušinamieji skysčiai, kuriuose yra pavojingų cheminių medžiagų	Aušinamieji skysčiai, kuriuose yra pavojingų cheminių medžiagų	HP4 dirginančios – dirgina odą ir pažeidžia akis	skystos	R13	0,2
		16 01 21*	Pavojingos sudedamosios dalys, nenurodytos 16 01 07 – 16 01 11, 16 01 13 – 16 01 14	kuro filtrai	HP14 ekotoksiškos	kietos	R13	0,050
		16 01 21*	Pavojingos sudedamosios dalys, nenurodytos 16 01 07 – 16 01 11, 16 01 13 – 16 01 14	oro filtrai	HP14 ekotoksiškos	kietos	R13	0,030

		16 01 21*	Pavojingos sudedamosios dalys, nenurodytos 16 01 07 – 16 01 11 , 16 01 13 – 16 01 14	amortizatoriai	HP14 ekotoksiškos	kietos	R13	0,200
		16 06 01*	Švino akumulatoriai	švino akumulatoriai	HP8 ėsdinančios HP14 ekotoksiškos	kietos	R13	0,300
		15 02 02*	Absorbentai, filtrų medžiagos, pašluostės, apsauginiai drabužiai, užteršti pavojingomis cheminėmis medžiagomis	Panaudotas sorbentas, pašluostės, darbo drabužiai	HP14 ekotoksiškos	kietos	R13	0,100
		17 05 03*	Gruntas ir akmenys, kuriame yra pavojingųjų medžiagų	Patalpų valymo atliekos (sąšlavos)	HP14 ekotoksiškos	kietos	R13	0,100
Metalo laužo, antrinių žaliavų ir kitų nepavojingų atliekų laikymo zona (kiemo teritorijoje) (žymėjimas zonų plane Nr.5)	400	16 01 12	Stabdžių trinkelės, nenurodytos 16 01 11	Stabdžių trinkelės, nenurodytos 16 01 11	-	kietos	R13	0,040
		16 01 17	Juodieji metalai	Juodojo metalo laužas	-	kietos	R13	10,000
		16 01 18	Spalvotieji metalai	Spalvotojo metalo laužas	-	kietos	R13	1,200
		16 01 19	plastikas	Plastiko atliekos (plastikinės detalės, salono apdailos detalės)	-	kietos	R13	0,200
		16 01 19	plastikas	plastikas (bamperiai, posparniai)	-	kietos	R13	0,100
		16 01 20	Stiklas	stiklas	-	kietos	R13	1,000
		16 01 22	Kitaip neapibrėžtos sudedamosios dalys	laidai	-	kietos	R13	0,250
		16 01 22	Kitaip neapibrėžtos sudedamosios dalys	kilimėliai, sedynės, apmušalai	-	kietos	R13	0,080

		16 08 01	Panaudoti katalizatoriai, kuriuose yra aukso, sidabro, renio, rodžio, paladžio, iridžio arba platinos (išskyrus 16 08 07)	panaudoti katalizatoriai	-	kietos	R13	0,010
Naudotų padangų laikymo zona (kiemo teritorijoje) (žymėjimas zonų plane Nr.8)	60	16 01 03	Naudoti nebetinkamos padangos	Naudoti nebetinkamos padangos	-	kietos	R13	0,3

3.2. reikalavimai laikomų atliekų pakuotei;

Vizuali apžiūra. Apžiūros metu nustatoma ar visos pakuotės (konteineriai, talpyklos) sveikos, ar nėra skysčių pratekėjimo. Siekiant išvengti atliekų išsiliejimo ant sandėlio grindų, atliekų tara yra sustatyta į specialias vonias, kuriose išsilieję atliekos neišteka į sandėlio grindis. Netinkamų eksploatacijai automobilių ardymo metu susidarančios atliekos yra surenkamos ir laikomos pagal Atliekų tvarkymo taisyklių reikalavimus.

3.3. saugojimo sąlygos ir kontrolės reikalavimai.

Sandėlyje įrengtos grindys su betonine danga, atsparia benzino ir kitų skvarbių skysčių patekimui į aplinką. Visos talpos skirtos pavojingoms atliekoms papildomai patalpintos specialose voniose, kurios turi vertikalias sienes 100 mm aukščio, apsaugančias nuo pavojingų atliekų ištekėjimo ant sandėlio grindų. Patalpoje laikomi angliarūgštiniai gesintuvai AG-10 (10 kg.), sorbentai, nedegamas audeklas (futliare).

3.4. atliekų laikymo vietoje esančios medžiagos, skirtos pavojingosioms atliekoms surinkti ir neutralizuoti;

Galimoje atliekų išsiliejimo vietoje pratekėjusioms atliekoms surinkti naudojami sorbentai (pjuvenos, skudurai, sorbentas). Panaudoti sorbentai ir užterštas gruntas tvarkingai surenkami ir laikomi pavojingų atliekų laikymo zonoje iki perdavimo pavojingas atliekas tvarkančioms įmonėms.

Sandėliuose yra sekančios gaisro gesinimo priemonės: angliarūgštiniai gesintuvai AG-10, AG-5, nedegamas audeklas (futliare). Darbuotojai yra išklause gaisrinės saugos instruktažus. Sandėliavimo zonose gaisrinė sauga atitinka STR2.0104:2004 "Gaisrinė sauga. Pagrindiniai reikalavimai".

3.5. atliekų laikymo vietoje esantys dokumentai.

Sandėlyje, matomoje vietoje, patalpinta atliekų išsidėstymo zonų schema ir sandėlio priešgaisrinės saugos instrukcija.

Bendrovės administracinėse patalpose saugomi dokumentai: atliekų apskaitos žurnalas, Taršos leidimas, atliekų naudojimo ar šalinimo techninis reglamentas, atliekų tvarkymo zonų schema.

4. Atliekų priėmimo ir kontrolės procedūrų aprašymas

4.1. reikalavimai priimamų atliekų pakuotei.

Priimamos atliekos nėra supakuotos. Atliekama vizuali ENTTP apžiūra. Apžiūros metu nustatoma ar yra visi agregatai, ar automobilyje nėra pašalinių pavojingų atliekų, kurių nėra automobilio konstrukcijoje. Tikrinama ar iš automobilio neteka kuras, tepalai, aušinimo skystis ir ar iš akumulatoriaus neteka elektrolitas.

4.2. atliekų priėmimo metu tikrinamos atliekų savybės ir dokumentai.

Eksploatuoti netinkamoje transporto priemonėje negali būti pašalinių kenksmingų, degių, sprogusių medžiagų ar daiktų. Patikrinama automobilio komplektacija. Priimant automobilius tikrinama automobilio būklė. Avarinio išsiliejimo atveju naudojama sorbentai (pjuvenos, smėlis) nutekėjusiems skysčiams surinkti. Priėmimo metu sutikrinamas automobilio valstybinis Nr., kėbulo Nr., kategorija, klasė, transporto priemonės registraciją patvirtinantis dokumentas. VĮ „Regitra“ interneto tinklalapyje <http://www.regitra.lt> patikrinama ar priimta demontavimui ENTTP nėra suvaržyta turtinių teisių apribojimų (arešto, įkeitimo ar kt.). Radus apribojimus, transporto priemonė grąžinama savininkui. Jei šių apribojimų nėra, jos savininkui išduodamas ENTTP sunaikinimo pažymėjimas. Visos priimtoms ENTTP statomos aptvertoje, asaltuotoje kiemo teritorijoje, kad nutekėję skysčiai nepatektų į aplinką.

Atvežus ir priėmus ENTTP pildomas krovinio važtaraštis arba priėmimo – perdavimo aktas. Duomenys registruojami elektroniniame atliekų apskaitos žurnale. Kartą per mėnesį elektroninio atliekų apskaitos žurnalo duomenys yra atspausdinami, pasirašomi ir saugomi bendrovėje Draugystės g. 17C, Kaunas.

4.3. atliekų svorio nustatymas ir registravimas;

Surenkamų/superkamų Lietuvoje registruotų ENTTP svoris fiksuojamas iš transporto priemonės techninio paso arba autokatalogo. Konkrečių atliekų svoris fiksuojamas pasveriant ENTTP nukenksminimo ir išardymo metu. Atliekų svoris registruojamas elektroniniame atliekų apskaitos žurnale. Kartą per mėnesį elektroninio atliekų apskaitos žurnalo duomenys yra atspausdinami, pasirašomi ir saugomi.

4.4. atliekų mėginių laboratoriniams tyrimams paėmimas ir perdavimas tirti;

Atliekų mėginių laboratoriniams tyrimams paėmimas nenumatomas.

4.5. atliekų gražinimo atliekų siuntėjui atvejai ir tvarka.

Vadovaujantis Eksploatuoti netinkamų transporto priemonių tvarkymo taisyklių reikalavimais, Lietuvoje registruotos priimamos ardymui transporto priemonės patikrinamos VĮ „Regitra“ interneto tinklalapyje <http://www.regitra.lt> ar priimta transporto priemonė nėra suvaržyta turtinių teisių apribojimų (arešto, įkeitimo ar kt.). Radus apribojimus, transporto priemonė gražinama savininkui. Eksploatuoti netinkama transporto priemonė gali būti gražinta atliekų siuntėjui, jei nėra pagrindinių jos veikimui būtinų pagrindinių dalių ar agregatų, arba transporto priemonėje yra pašalinių daiktų.

4.6. aplinkos ministerijos regiono aplinkos apsaugos departamento informavimo tvarka atsisakius priimti atliekas.

Pavojingos atliekos nepriimamos ir netvarkomos. Pavojingos atliekos gražinamos jų siuntėjui jei neatitinka krovinio važtaraštyje nurodytos informacijos t.y. užterštos pašalinėmis pavojingomis atliekomis. Apie nepriimto krovinio su pavojingomis atliekomis gražinimo siuntėjui faktą tą pačią dieną [el. paštu](#) arba telefonu informuojamas Kauno regiono aplinkos apsaugos departamentas. Jei atliekos neatitinka krovinio važtaraštyje nurodytos informacijos t.y. užterštos pašalinėmis nepavojingomis atliekomis, pagal Atliekų tvarkymo taisyklių 5 priedo 1 priedėlio reikalavimus Kauno regiono aplinkos apsaugos departamento informuoti neprivaloma. Atliekos gražinamos jų siuntėjui.

5. Kita informacija.

Visi darbai susiję su atliekų tvarkymu yra atliekami laikantis darbų saugos reikalavimų LR įstatymų bei teisės aktų.

Ieva Juozulygienė, tel. 8-650-22100, el. paštas: vivaterraLT@gmail.com

(rengėjo vardas ir pavardė, telefono numeris, elektroninio pašto adresas)

TVIRTINU 2017-10-23

(data)

UAB „Omenta“ direktorius Rimantas Antanas Gestautas

(įmonės vadovo parašas, vardas ir pavardė)

SUDERINTA

(data)

Aplinkos apsaugos agentūros direktorius arba direktoriaus įgaliotas asmuo

(parašas, vardas ir pavardė)

A. V.